


INWESTOR: <b>Gmina Rzeczyca</b> ul. Tomaszowska 2 97-220 Rzeczyca		
NAZWA INWESTYCJI: <b>PROJEKT BUDOWLANY          PRZEBUDOWY ZJAZDU PUBLICZNEGO          w ramach zadania:          „PRZEBUDOWA DROGI W MIEJSCOWOŚCI KANICE”          (kategoria obiektu budowlanego IV)</b>		
ADRES OBIEKTU BUDOWLANEGO: jednostka ewidencyjna – gmina Rzeczyca obręb ewidencyjny – Kanice działki nr ewidencyjny – 120	DATA:  <b>Lipiec 2020 r.</b>	
BRANŻA: Drogowa	EGZEMPLARZ NR: <b>1</b>	

BRANŻA	IMIĘ I NAZWISKO	NR UPRAWNIEŃ	PODPIS
OŚWIADCZENIE	Na podstawie art. 20 ust. 4 ustawy z dnia 7 lipca 1994r. – Prawo budowlane niniejszym oświadczam, że przedmiotowy projekt został sporządzony zgodnie z obowiązującymi przepisami oraz zasadami wiedzy technicznej.		
PROJEKTANT	mgr inż. Mateusz Chmielewski	LOD/3185/PWBD/17 do projektowania i kierowania robotami budowlanymi bez ograniczeń w specjalności inżynierskiej drogowej	mgr inż. Mateusz Chmielewski UPRAWNIENIA BUDOWLANE DO PROJEKTOWANIA I KIEROWANIA ROBOTAMI BUDOWLANYMI BEZ OGRANICZEŃ W SPECJALNOŚCI KONSTRUKCYJNO-BUDOWLANEJ I DROGOWEJ nr upr. LOD/2014/PKBD/16 LOD 2537 OWOK/14 LOD 3185/PWBD 1:
ASYSTENT PROJEKTANTA	mgr inż. Izabela Wiatr		

## SPIS ZAWARTOŚCI PROJEKTU BUDOWLANEGO:

Lp.	Tytuł	Numer strony
1	STRONA TYTUŁOWA	1
2	SPIS ZAWARTOŚCI PROJEKTU BUDOWLANEGO	2
3	OPIS TECHNICZNY	3-8
4	CZĘŚĆ RYSUNKOWA	9-14
5	INFORMACJA DOTYCZĄCA BEZPIECZEŃSTWA I OCHRONY ZDROWIA	15-18
6	OŚWIADCZENIE PROJEKTANTA	19
7	UPRAWNIENIA PROJEKTANTA I ZAŚWIADCZENIE O PRZYNALEŻNOŚCI DO IZBY	20-22
8	KOPIA DECYZJI WS. ZGODY NA LOKALIZACJĘ ZJAZDU	23-25
9	UZGODNIENIE PROJEKTU Z ZARZĄDEM DRÓG WOJEWÓDZKICH	26

**OPIS TECHNICZNY**  
**do projektu: Przebudowy zjazdu publicznego**  
**w ramach zadania**  
**PRZEBUDOWA DROGI W MIEJSCOWOŚCI KANICE**

**1. Podstawa opracowania.**

- Umowa z Inwestorem na wykonanie prac projektowych,
- Decyzja nr 410 ws. zezwolenia na lokalizację zjazdu z dnia 30 czerwca 2020 r. wydana przez Zarząd Województwa Łódzkiego znak: UD.762.410.2020.RP,
- Mapa sytuacyjno-wysokościowa w skali 1:500,
- Wizja lokalna w terenie,
- Rozporządzenie Ministra Transportu i Gospodarki Morskiej z dnia 2 marca 1999 r. w sprawie warunków technicznych, jakim powinny odpowiadać drogi publiczne i ich usytuowanie (tekst jedn. Dz. U. z 2016 r. poz. 124),
- Rozporządzenie Ministra Transportu i Gospodarki Morskiej z dnia 30 maja 2000 r. w sprawie warunków technicznych, jakim powinny odpowiadać drogowe obiekty inżynierskie i ich usytuowanie (Dz. U. z 2000 r. Nr 63 poz. 735)

**2. PRZEDMIOT INWESTYCJI**

Przedmiotem opracowania jest projekt budowlany budowy zjazdu publicznego z drogi wojewódzkiej nr 726 (działka nr ewid. 120) na działkę nr ewid. 176/1 położoną w obrębie Kanice w Gminie Rzeszyca, w ramach zadania „Przebudowa drogi w miejscowości Kanice”.

**3. OPIS STANU ISTNIEJĄCEGO**

Droga wojewódzka nr 726 relacji Rawa Mazowiecka Żarnów, z której planowany jest zjazd na działkę nr 176/1, jest drogą jednojezdniową dwukierunkową. W rozumieniu przepisów o drogach publicznych należy do kategorii dróg wojewódzkich. Nawierzchnia jezdni asfaltowa. W rejonie zjazdu jezdni ma szerokość ok. 12,0 m. Spadek podłużny drogi w miejscu projektowanego zjazdu wynosi ok. 0,5%, natomiast spadek poprzeczny daszkowy o pochyleniu ok. 1,5-2,0%.

W pobliżu projektowanego zjazdu brak jest istniejącego uzbrojenia terenu.

**4. ROZWIĄZANIA PROJEKTOWE**

**4.1. Zakres opracowania**

Opracowanie obejmuje wykonanie nowego zjazdu z betonu asfaltowego na działkę nr ewid. 176/1 w obrębie Kanice.

## **4.2. Założenia techniczne**

Zjazd z drogi wojewódzkiej:

- zjazd publiczny;
- szerokość jezdni 5,0 m;
- wyokrąglenie zjazdu o promieniu  $R=7,6$  - m.

## **4.3. Projektowany układ sytuacyjny**

Zaprojektowano zjazd o długości 7,52 m i szerokości jezdni 5,0 m o nawierzchni z betonu asfaltowego wraz z pobocznymi o szerokości 0,75m również o nawierzchni z betonu asfaltowego. Szczegółowe rozwiązania pokazano na rysunku planu sytuacyjnego (rys. 1 i 2).

## **4.4. Rozwiązania wysokościowe**

Projektowany zjazd publiczny na działkę nr ewid. 176/1 dowiązany wysokościowo do projektowanego poziomu drogi wojewódzkiej (rządna krawędzi jezdni 169,05). Pochylenie podłużne zjazdu w pasie drogi wojewódzkiej wynosi 2% w kierunku drogi. Szczegółowe rozwiązania pokazano na rysunku profilu podłużnego oraz na planie sytuacyjnym.

**UWAGA!** Nawierzchnię na działce nr 176/1 należy dostosować do rzędnych projektowanego zjazdu.

### **4.4.1.1. Odwodnienie**

Odwodnienie zjazdu powierzchniowo na istniejący teren i do rowu przydrożnego. Pod zjazdem należy wykonać przepust betonowy lub z tworzywa HDPE o średnicy 500 mm zakończony obustronnie betonową ścianką oporową z odpowiednio wyprofilowanym nasypem. Przed wykonaniem przepustu, należy wykonać oczyszczenie rowu (odmulenie) na długości min. 40 m od zjazdu w obu kierunkach. Rzędne dna przepustu należy dostosować do rzędnych dna rowu po jego oczyszczeniu.

### **4.4.1.2. Roboty ziemne**

Roboty ziemne wykonywane przy projektowanym zjeździe należy wykonać zgodnie z PN-S-02205 „Roboty ziemne”. Roboty polegać będą na wykonaniu wykopu pod projektowaną konstrukcję zjazdu oraz pod przepust w miejscu istniejącego rowu przydrożnego pod zjazdem, a także na dogęszczeniu podłoża gruntowego, na którym posadowione zostaną elementy projektowane.

Założono, że wszystkie nasypy zostaną wykonane z piasku średniego, którego kąt tarcia wewnętrznego powinien być większy niż  $\phi 30^\circ$ , spójność  $c=0$  kPa oraz gęstość objętościowa  $\gamma=18$  kN/m<sup>3</sup>.

Roboty ziemne należy wykonywać w suchej porze roku tak, aby w żadnym wypadku nie dopuścić do nawodnienia gruntu, na którym budowany ma być nasyp lub konstrukcja nawierzchni. Jeżeli wykonawca dopuści do takiej sytuacji, zobowiązany jest niezwłocznie osuszyć podłoże na swój koszt przed rozpoczęciem dalszych robót.

#### **4.4.1.3. Konstrukcja nawierzchni**

Przyjęto następującą konstrukcję nawierzchni zjazdu:

- Warstwa ścieralna z betonu asfaltowego AC 11 S gr. 5,0 cm
- Warstwa wiążąca z betonu asfaltowego AC 16 W gr. 7,0 cm
- Podbudowa - kruszywo łamane stabilizowane mechanicznie 0/31,5 gr. 20 cm.

Wszystkie grubości warstw konstrukcyjnych podano po zagęszczeniu.

W miejscu przebudowy zjazdu należy istniejącą nawierzchnię przeciąć piłą do asfaltów na całej długości. Niweletę przebudowywanego zjazdu dostosować do niwelety jezdni drogi wojewódzkiej, zapewniając płynny przejazd oraz odprowadzenie wód opadowych z drogi wojewódzkiej. Pomiędzy podbudową z kruszywa łamanego i warstwami bitumicznymi należy przewidzieć skropienie kationową emulsją bitumiczną C60BP3ZM w ilości 0,5-0,7 kg/m<sup>2</sup>. Istniejącą nawierzchnię jezdni w miejscu zjazdu należy sfrezować na odległości 0,5m. Po wyrównaniu brzeg istniejącej jezdni należy skropić upłynnionym asfaltem w ilości 1,5 kg/m<sup>2</sup>. Sfrezowany fragment należy uzupełnić układając warstwę ścieralną nawierzchni zjazdu. Po wykonaniu nawierzchni przebudowywanego zjazdu należy połączenie z nawierzchnią drogi posmarować upłynnionym asfaltem w ilości 1,5 kg/m<sup>2</sup> w celu uszczelnienia styku.

Konstrukcję poboczy przyjęto identyczną jak dla jezdni zjazdu.

#### **4.4.2. Wpływ inwestycji na środowisko**

Planowane roboty polegające na budowie zjazdu publicznego z drogi wojewódzkiej o nawierzchni z betonu asfaltowego, nie wprowadzają negatywnych zmian w środowisku naturalnym. Po wykonaniu zjazdu przewiduje się właściwe uporządkowanie terenu w bezpośrednim sąsiedztwie inwestycji. Ziemia z podłoża zostanie usunięta i wykorzystana na terenie przyległym.

Planowana inwestycja nie jest przedsięwzięciem mogąącym znacząco oddziaływać na środowisko – zgodnie z rozporządzeniem Rady Ministrów z dnia 10 września 2019 r. w sprawie przedsięwzięć mogących znacząco oddziaływać na środowisko (Dz.U. z 2019 r. poz. 1839). Inwestycja zlokalizowana jest poza obszarami NATURA 2000. Na terenie inwestycji nie występują obszary ochrony konserwatorskiej czy też archeologicznej. W przypadku znalezienia w trakcie prac ziemnych przedmiotu archeologicznego, lub odkrycia wykopaliska należy niezwłocznie powiadomić o tym Wojewódzkiego Konserwatora Zabytków w Łodzi, a obiekt równocześnie chronić do czasu podjęcia stosownych decyzji. Projektowana inwestycja nie wpłynie w negatywny sposób na

środowisko przyrodnicze i zdrowie ludzi. Planowany zakres robót nie wpłynie w sposób istotny na zmianę obecnych warunków eksploatacji infrastruktury drogowej i innej.

Budowa układu drogowego nie spowoduje znaczącego zwiększenia zapotrzebowania i pogorszenia jakości wody (woda do celów budowlanych dostarczana będzie beczkowozami) jak również nie pogorszy jakości odprowadzania ścieków (ścieki będą wywożone sukcesywnie przez wykonawcę poza rejon budowy). Nie spowoduje również emisji zanieczyszczeń gazowych w tym zapachów pyłowych i płynnych (nie przewiduje się robót generujących zapachy).

Odpady, które nie mogą być unieszkodliwiane w miejscu ich powstawania, powinny być, uwzględniając najlepszą dostępną technikę lub technologię, o której mowa w ustawie z dnia 27 kwietnia 2001 r. - Prawo ochrony środowiska, przekazywane do najbliższej położonych miejsc, w których mogą być poddane odzyskowi lub unieszkodliwione.

Budowa spowoduje emisję hałasu jedynie w trakcie pracy ciężkiego sprzętu budowlanego w trakcie budowy. Zasięg hałasu i czas jego emisji jest jednak znikomy.

Budowa nie spowoduje promieniowania w tym jonizującego, elektromagnetycznego i innego (nie przewiduje się robót z tego typu promieniowaniem).

Projektowane roboty drogowe nie wymagają trwałego przemieszczania mas ziemnych i nie mają znaczącego wpływu na wody powierzchniowe i podziemne.

W trakcie prac budowlanych należy badać grunty z wykopów pod kątem zawartości składników szkodliwych dla środowiska i w wypadku stwierdzenia ich występowania należy je utylizować wg zasad stosowanych na terenie gminy zgodnie z obowiązującymi przepisami i wydanymi decyzjami.

Wykonawca robót będący wytwórcą odpadów powinien posiadać stosowne zezwolenia i tak prowadzić roboty aby:

- ograniczać ilość odpadów i ich negatywne oddziaływanie na środowisko i ludzi,
- prowadzić roboty budowlane z uwzględnieniem wymogów ochrony środowiska,
- zapewniać zgodne z zasadami ochrony środowiska unieszkodliwianie odpadów, których powstaniu nie udało się zapobiec,
- gromadzić i segregować odpady oraz właściwie dla określonych grup i rodzajów składować w wydzielonym miejscu, z łatwym dostępem dla specjalistycznych służb komunalnych,
- przekazywać wytworzone odpady tylko firmom legitymującym się właściwymi zezwoleniami organów administracyjnych na prowadzenie działalności w zakresie gospodarki odpadami.

#### 4.4.3. Normy jakim powinny odpowiadać zastosowane materiały

Beton asfaltowy warstwy ścieralnej i wiążącej:

PN-EN 12591:2010 Asfalty drogowe

PN-EN 13108-1 Mieszanki mineralno-asfaltowe – Wymagania – Część 1: Beton asfaltowy

PN-EN 13108-20 Mieszanki mineralno-asfaltowe – Wymagania – Część 20: Badanie typu

PN-EN 13108-21 Mieszanki mineralno-asfaltowe – Wymagania – Część 21: Zakładowa kontrola produkcji

Emulsja asfaltowa C60BP3 ZM:

PN EN 13808:2013-10 Asfalty i lepiszcza asfaltowe – Zasady klasyfikacji kationowych emulsji asfaltowych.

Podbudowa z kruszywa stabilizowanego mechanicznie:

PN-S-06102:97 Drogi Samochodowe. Podbudowy z kruszyw stabilizowanych mechanicznie

PN-EN 13043:2004 Kruszywa do mieszanek bitumicznych i powierzchniowych utrwaleń stosowanych na drogach, lotniskach i innych powierzchniach przeznaczonych do ruchu.

PN-84/S-96023 Konstrukcje drogowe. Podbudowa i nawierzchnia z tłuczni kamiennej.

Rura przepustu:

PN-EN 13476-3 Systemy przewodów rur z tworzyw sztucznych do podziemnego beciśnieniowego odwadniania i kanalizacji. Systemy przewodów rurowych o ściankach strukturalnych z nieplastifikowanego polichlorku winylu (PVC-U), polipropylenu (PP) i polietylenu (PE). Część 3: Specyfikacje rur i kształtek o gładkiej powierzchni wewnętrznej i profilowanej powierzchni zewnętrznej oraz systemu, typ B.

Zasyпка przepustu - mieszanka kruszywa naturalnego (pospółka) o uziarnieniu 0÷20mm lub 0÷31,5 mm:

PN-EN 13242:2004 Kruszywa do niezwiązanych i związanych hydraulicznie materiałów stosowanych w obiektach budowlanych i budownictwie drogowym

#### 4.4.4. Inne dane

**Zgodnie z decyzją Zarządu Województwa Łódzkiego ws. zgody na lokalizację zjazdu zabrania się składowania materiałów i sprzętu w koronie drogi.**

**Roboty drogowe należy wykonać pod kontrolą przedstawiciela RDW w Piotrkowie Tryb.**

W przypadku kolizji zjazdu z istniejącymi urządzeniami lub sieciami w pasie drogowym Inwestor na własny koszt dokona zabezpieczenia lub przełożenia kolidującego urządzenia lub sieci.

**Prace w zblizeniu do sieci energetycznej, wodociągowej oraz kanalizacji sanitarnej, które przebiegają w pobliżu zjazdu należy prowadzić z zachowaniem szczególnej ostrożności.**

#### **4.4.5. Spis rysunków**

Rys. 1 – Plan sytuacyjny 1:1000

Rys. 2 – Plan sytuacyjny szczegółowy – skala 1:100

Rys. 3 – Przekrój konstrukcyjny zjazdu – skala 1:25

Rys. 4 – Przekrój podłużny zjazdu – skala 1:50

Rys. 5 – Przekrój podłużny przepustu – skala 1:25

Rys. 6 – Ścianka czołowa przepustu – skala 1:20

Uzgodniono w zakresie robót związanych z .....  
wprowadzeniem i projektem  
mostu

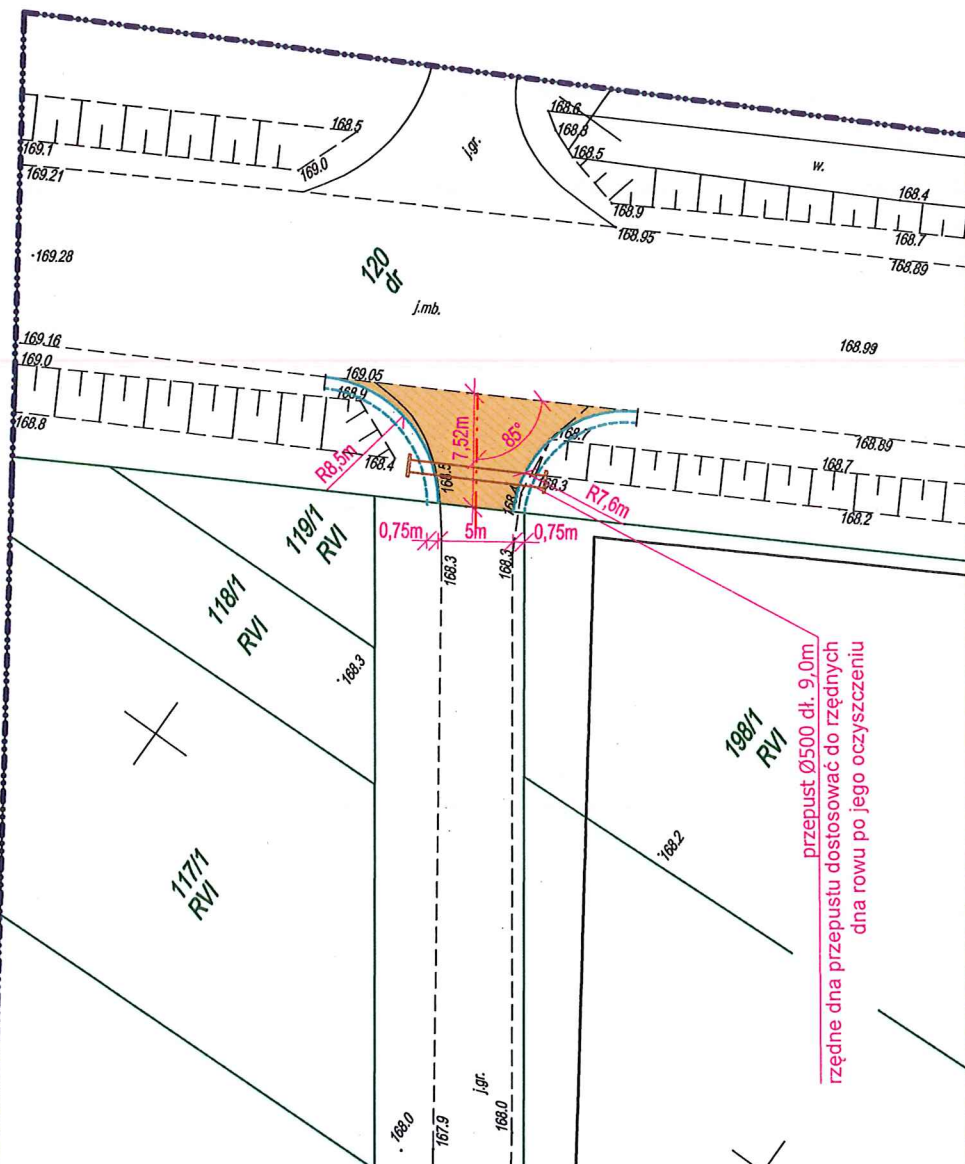
projektowanych w pasie drogowym drogi wojewódzkiej  
 nr 726 w miejscowości KANICE  
 na podstawie Decyzji Zarządu Województwa Łódzkiego  
 nr 420 z dnia 30.06.2020

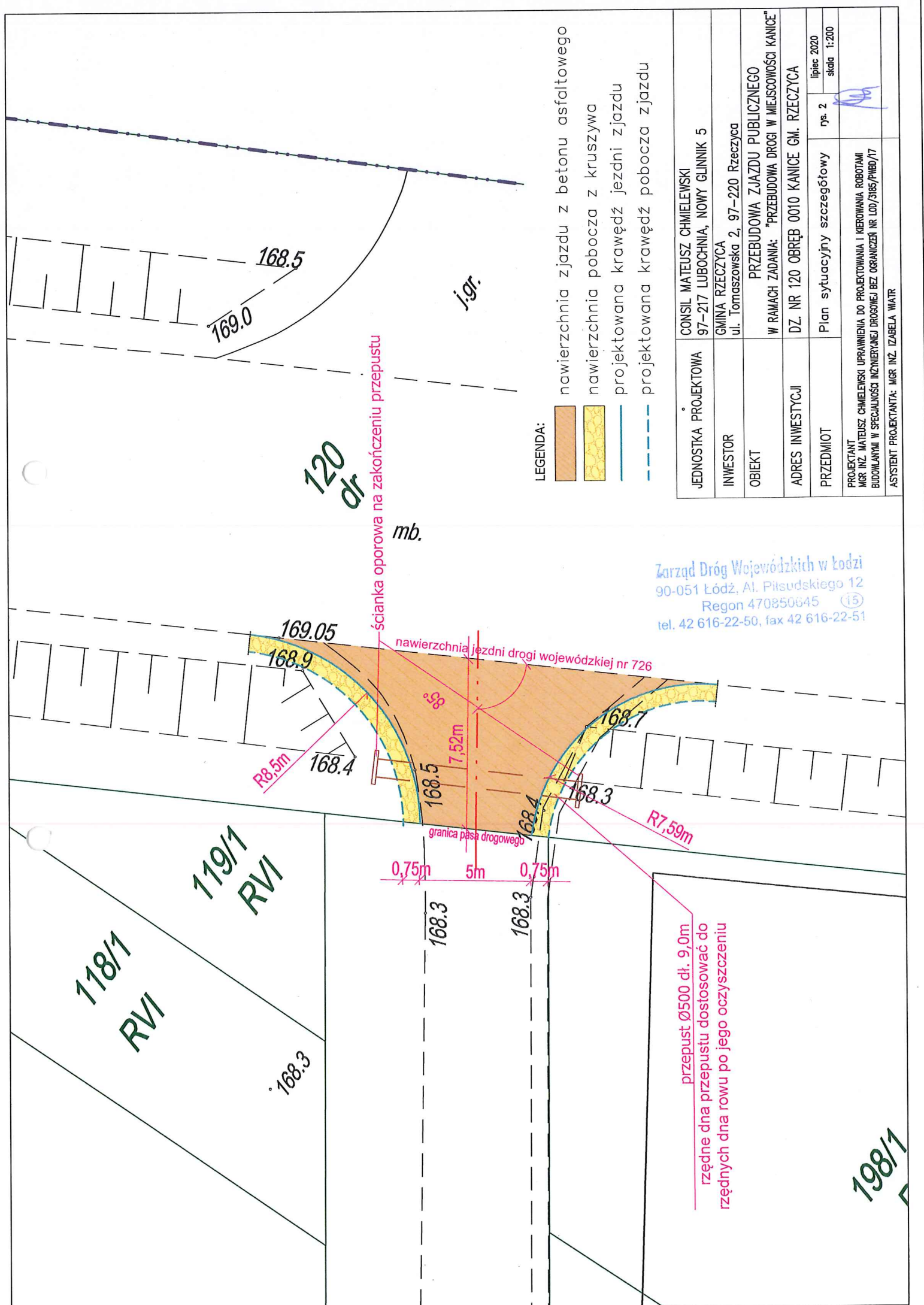
SPECJALISTA  
 w WYDZIALE DRÓG  
 Remigiusz Piłc

LEGENDA:

- nawierzchnia zjazdu z betonu asfaltowego
- projektowana krawężń jezdni zjazdu
- projektowana krawężń pobocza zjazdu

JEDNOSTKA PROJEKTOWA	CONSIL MATEUSZ CHMIELEWSKI 97-217 LUBOCHNIA, NOWY GLINNIK 5
INWESTOR	GINIA RZECZYCA ul. Tomaszowska 2, 97-220 Rzeczyca
OBIEKT	PRZEBUDOWA ZJAZDU PUBLICZNEGO W RAMACH ZADANIA: "PRZEBUDOWA DROGI W MIEJSCOWOŚCI KANICE"
ADRES INWESTYCJI	DZ. NR 120 OBRĘB 0010 KANICE GM. RZECZYCA
PRZEDMIOT	Plan sytuacyjny
	lipiec 2020 rys. 1 skala 1:500
PROJEKTANT	PROJEKTANT CHMIELEWSKI UPRAWNIENIA DO PROJEKTOWANIA I KIEROWANIA ROBOTAMI BUDOWLANymi W SPECJALNOŚCI INŻYNIERNEJ DROGOWEJ NR LOD/3165/PWB/17
ASYSTENT PROJEKTANTA:	MGR INŻ. IZABELA WATR





LEGENDA:

- nawierzchnia zjazdu z betonu asfaltowego
- nawierzchnia pobocza z kruszywa
- projektowana krawężń jezdni zjazdu
- projektowana krawężń pobocza zjazdu

JEDNOSTKA PROJEKTOWA	CONSIL MATEUSZ CHMIELEWSKI 97-217 LUBOCHNA, NOWY GLINNIK 5
INWESTOR	GINA RZECZYCA ul. Tomaszowska 2, 97-220 Rzeczyca
OBIEKT	PRZEBUDOWA ZJAZDU PUBLICZNEGO W RAMACH ZADANIA: "PRZEBUDOWA DROGI W MIEJSCOWOŚCI KANICE"
ADRES INWESTYCJI	DZ. NR 120 OBRĘB 0010 KANICE GM. RZECZYCA
PRZEDMIOT	Plan sytuacyjny szczegółowy
	lipiec 2020 rys. 2 skala 1:200
PROJEKTANT	PROJEKTOWANIE I KIEROWANIE PRACAMI MGR INŻ. MATEUSZ CHMIELEWSKI
BUDOWLANI	W SPECJALNOŚCI INŻYNIERII DROGOWEJ BEZ OGRANICZEŃ NR L00/3165/PMB/17
ASYSTENT PROJEKTANTA	MGR INŻ. IZABELA WATR

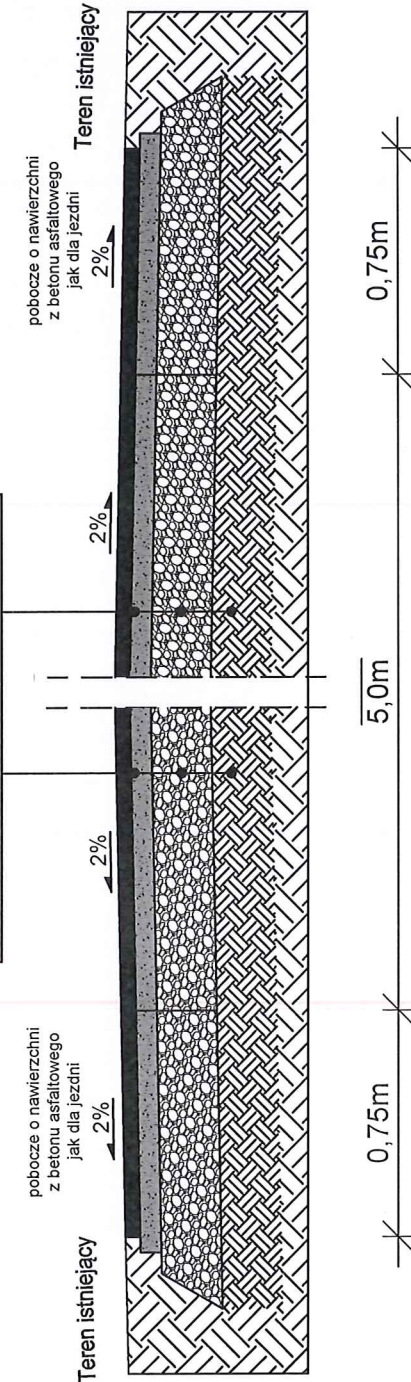
Zarząd Dróg Wojewódzkich w Łodzi  
90-051 Łódź, Al. Piłsudskiego 12  
Regon 470850645  
tel. 42 616-22-50, fax 42 616-22-51

przepust Ø500 dł. 9,0m  
rzędne dna przepustu dostosować do  
rzędnych dna rowu po jego oczyszczeniu

# PRZEBUDOWA ZJAZDU PUBLICZNEGO W RAMACH ZADANIA: "PRZEBUDOWA DROGI W MIEJSCOWOŚCI KANICE" PRZEKRÓJ KONSTRUKCYJNY ZJAZDU

## PRZEKRÓJ KONSTRUKCYJNY ZJAZDU

KONSTRUKCJA NAWIERZCHNI ZJAZDU Z BETONU ASFALTOWEGO	
Warstwa ścieralna: beton asfaltowy AC 11 S	gr. 5cm
Warstwa wiążąca: beton asfaltowy AC 16 W	gr. 7cm
Kruszywo łamane stabilizowane mechanicznie 0/31,5	gr. 20cm
Dogęszczone podłoże gruntowe	

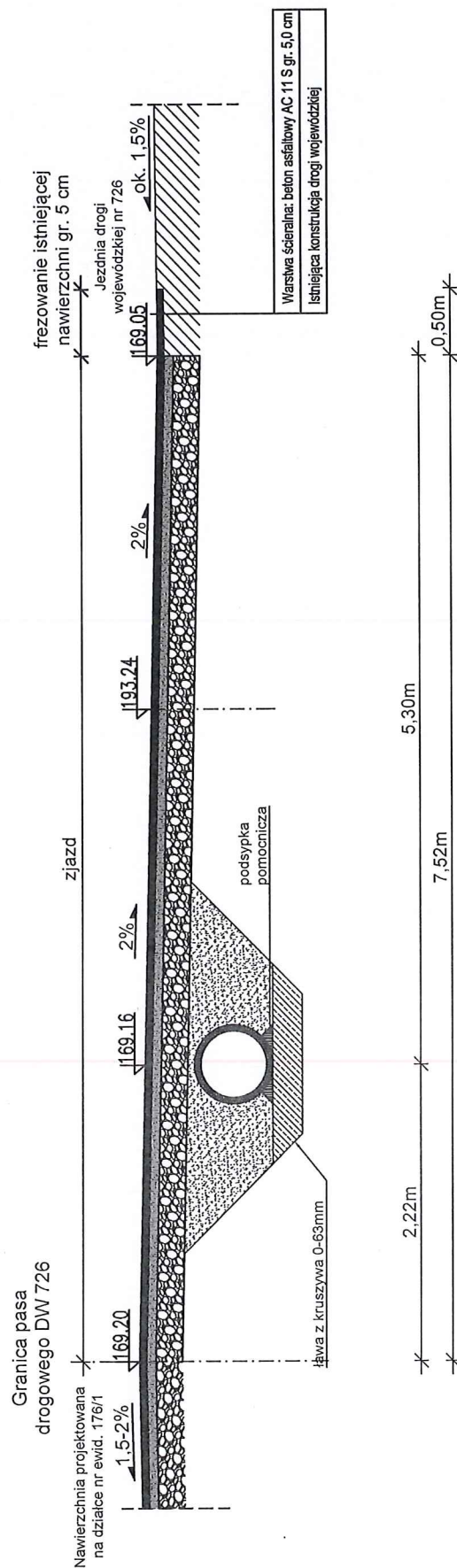


Zarząd Dróg Wojewódzkich w Łodzi  
90-051 Łódź, Al. Piłsudskiego 12  
Regon 470850645  
tel. 42 616-22-50, fax 42 616-22-5

JEDNOSTKA PROJEKTOWA	CONSIL MATEUSZ CHMIELEWSKI 97-217 LUBOCHNIA, NOWY GLINNIK 5
INWESTOR	GINIA RZECZYCA ul. Tomaszowska 2, 97-220 Rzeczyca
OBIEKT	PRZEBUDOWA ZJAZDU PUBLICZNEGO W RAMACH ZADANIA: "PRZEBUDOWA DROGI W MIEJSCOWOŚCI KANICE"
ADRES INWESTYCJI	DZ. NR 120 OBRĘB 0010 KANICE GM. RZECZYCA
PRZEDMIOT	Przekrój konstrukcyjny zjazdu
PROJEKTANT	mgr inż. MATEUSZ CHMIELEWSKI UPRAWNIENIA DO PROJEKTOWANIA I KIEROWANIA ROBOTAMI BUDOWANYMI W SPECJALNOŚCI INŻYNIERSTWA DROGOWEGO BEZ OGRANICZEŃ NR L009185PWB/HT
ASYSTENT PROJEKTANTA	mgr inż. IZABELA WATR

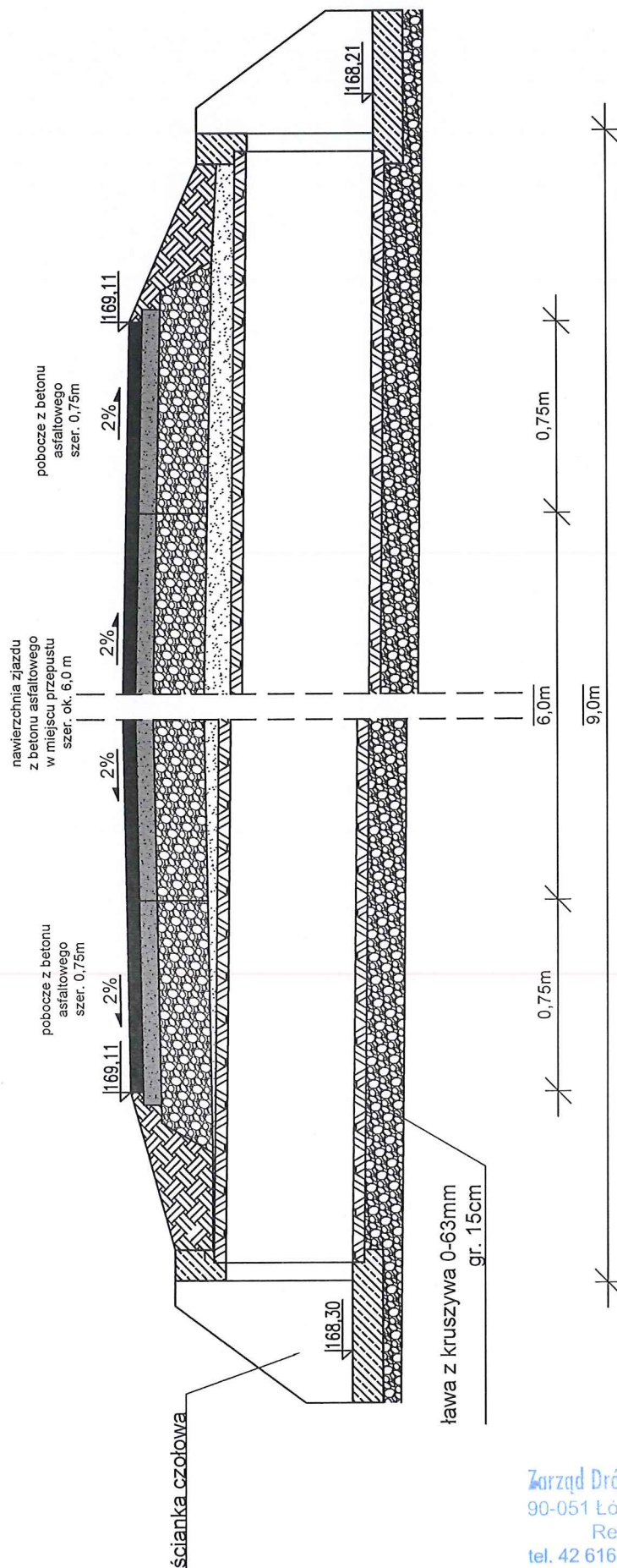
lipiec 2020  
sygn. 135

# PRZEBUDOWA ZJAZDU PUBLICZNEGO W RAMACH ZADANIA: "PRZEBUDOWA DROGI W MIEJSCOWOŚCI KANICE" PRZEKRÓJ PODŁUŻNY ZJAZDU



JEDNOSTKA PROJEKTOWA	CONSIL MATEUSZ CHMIELEWSKI 97-217 LUBOCHNIA, NOWY GLINNIK 5
INWESTOR	GINNA RZECZYCA ul. Tomaszowska 2, 97-220 Rzeczyca
OBIEKT	PRZEBUDOWA ZJAZDU PUBLICZNEGO W RAMACH ZADANIA: "PRZEBUDOWA DROGI W MIEJSCOWOŚCI KANICE"
ADRES INWESTYCJI	DZ. NR 120 OBRĘB 0010 KANICE GM. RZECZYCA
PRZEDMIOT	Przekrój podłużny zjazdu
PROJEKTANT	mgr inż. MATEUSZ CHMIELEWSKI UPRAWNIENIA DO PROJEKTOWANIA I KIEROWANIA ROBOTAMI BUDOWLANymi W SPECJALNOŚCI INŻYNIERIA DROGOWEJ BEZ OGRANICZEN NR L00918/PWB/17
ASYSTENT PROJEKTANTA	mgr inż. IZABELA WATR
	rys. 4
	lipiec 2020
	skala 1:50

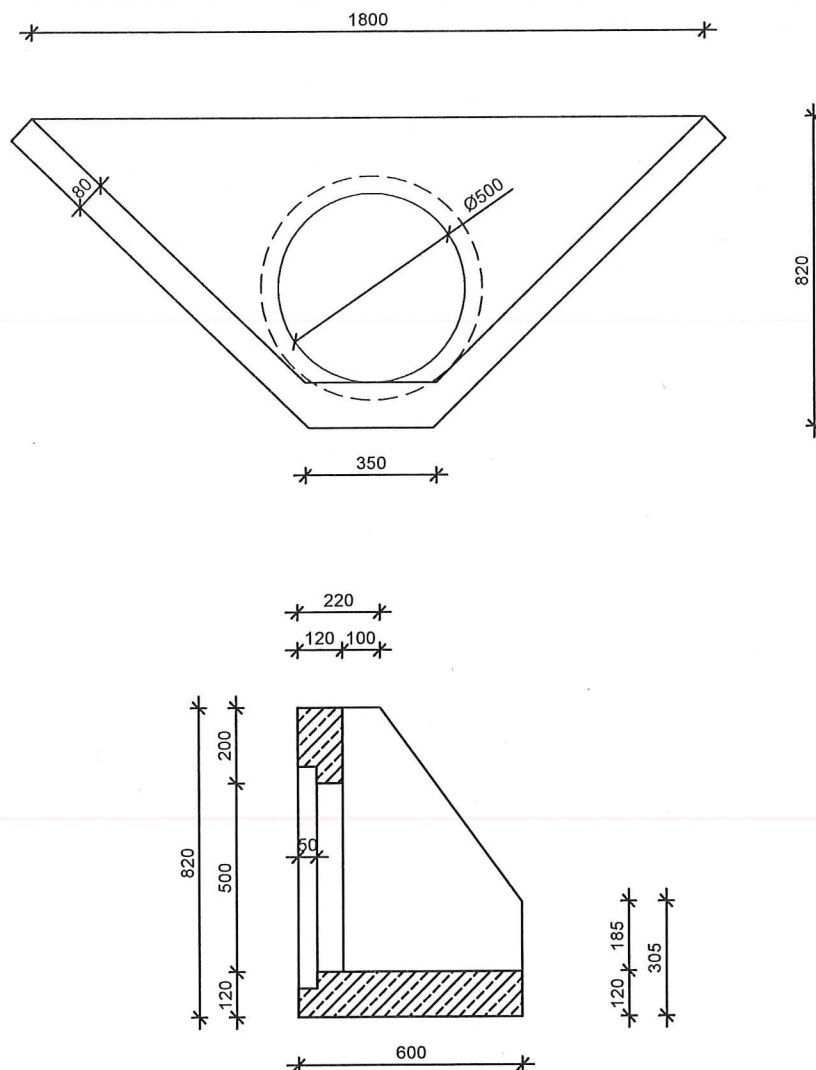
# PRZEBUDOWA ZJAZDU PUBLICZNEGO W RAMACH ZADANIA: "PRZEBUDOWA DROGI W MIEJSCOWOŚCI KANICE" PRZĘKRÓJ PODŁUŻNY PRZEPUSTU




Zarząd Dróg Wojewódzkich w Łodzi  
90-051 Łódź, Al. Piłsudskiego 12  
Regon 470850645  
tel. 42 616-22-50, fax 42 616-22-51

JEDNOSTKA PROJEKTOWA	CONSIL MATEUSZ CHMIELEWSKI 97-217 LUBOCHNIA, NOWY GLINNIK 5
INWESTOR	GINA RZECZYCA ul. Tomaszowska 2, 97-220 Rzeczyca
OBIEKT	PRZEBUDOWA ZJAZDU PUBLICZNEGO W RAMACH ZADANIA: "PRZEBUDOWA DROGI W MIEJSCOWOŚCI KANICE"
ADRES INWESTYCJI	DZ. NR 120 OBRĘB 0010 KANICE G.M. RZECZYCA
PRZEDMIOT	Przekrój podłużny przepustu
PROJEKTANT	ys. 5
BUDOWANIE W SPECYJALNOŚCI INŻYNIERII DROGOWEJ BEZ OGRANICZEŃ NR L02016/PWB/17	lipiec 2020 strona 125
ASYSTENT PROJEKTANTA: INŻ. INŻ. DZIEGA WATR	

**PRZEBUDOWA ZJAZDU PUBLICZNEGO  
W RAMACH ZADANIA:  
"PRZEBUDOWA DROGI W MIEJSCOWOŚCI KANICE"  
ŚCIANKA CZOŁOWA PRZEPUSTU**



JEDNOSTKA PROJEKTOWA	CONSIL MATEUSZ CHMIELEWSKI 97-217 LUBOCHNIA, NOWY GLINNIK 5		
INWESTOR	GMINA RZECZYCA ul. Tomaszowska 2, 97-220 Rzeczyca		
OBIEKT	PRZEBUDOWA ZJAZDU PUBLICZNEGO W RAMACH ZADANIA: "PRZEBUDOWA DROGI W MIEJSCOWOŚCI KANICE"		
ADRES INWESTYCJI	DZ. NR 120 OBRĘB 0010 KANICE GM. RZECZYCA		
PRZEDMIOT	Ścianka czołowa przepustu	rys. 6	lipiec 2020 skala 1:20
PROJEKTANT MGR INŻ. MATEUSZ CHMIELEWSKI UPRAWNIENIA DO PROJEKTOWANIA I KIEROWANIA ROBOTAMI BUDOWLANYMI W SPECJALNOŚCI INŻYNIERYJNEJ DROGOWEJ BEZ OGRANICZEŃ NR L0003185PW8D17			
ASYSTENT PROJEKTANTA: MGR INŻ. IZABELA WIATR			

# INFORMACJA DOTYCZĄCA BEZPIECZEŃSTWA I OCHRONY ZDROWIA

## DLA PRZEBUDOWY ZJAZDU PUBLICZNEGO W RAMACH ZADANIA „PRZEBUDOWA DROGI W MIEJSCOWOŚCI KANICE” ”

Adres inwestycji: **jednostka ewidencyjna – gmina Rzeczyca**  
**obręb ewidencyjny – Kanice**  
**działka nr ewidencyjny – 120**

Inwestor: **Gmina Rzeczyca**  
ul. Tomaszowska 2  
97-220 Rzeczyca

Kategoria obiektu: **IV – Zjazd publiczny**

Projektant  
sporządzający  
informację:

**mgr inż. Mateusz Chmielewski**  
UPRAWNIENIA BUDOWLANE DO PROJEKTOWANIA  
I KIEROWANIA ROBOTAMI BUDOWLANymi  
BEZ OGRANICZEŃ W SPECJALNOŚCI  
KONSTRUKCYJNO-BUDOWLANEJ I DROGOWEJ  
nr upr. LOD 2844/PKBb/16  
LOD 2537/OWOK/14 LOD 3185/PWBD 17

## **1. ZAKRES ROBÓT DLA CAŁEGO ZAMIERZENIA ORAZ KOLEJNOŚĆ REALIZACJI POSZCZEGÓLNYCH OBIEKTÓW**

Przedmiotowa inwestycja obejmuje budowę zjazdu publicznego z drogi wojewódzkiej nr 726 (działka nr ewid. 120) na działkę nr ewid. 176/1 w obrębie Kanice.

## **2. ISTNIEJĄCE OBIEKTY BUDOWLANE**

W terenie przylegającym do planowanej inwestycji nie są zlokalizowane budynki, ani inne obiekty budowlane poza drogą wojewódzką.

## **3. ELEMENTY ZAGOSPODAROWANIA DZIAŁKI MOGĄCE STWARZAĆ ZAGROŻENIA**

Zagrożenie może stwarzać ruch kołowy odbywający się na drodze wojewódzkiej z której budowany będzie zjazd. Roboty muszą być prowadzone z zachowaniem szczególnej ostrożności oraz z zastosowaniem odpowiedniego oznakowania, zgodnie z tymczasową organizacją ruchu. Pracownicy powinni być ubrani w odpowiednią odzież ochronną z elementami odbłaskowymi.

## **4. PRZEWIDYWANE ZAGROŻENIA WYSTĘPUJĄCE PODCZAS REALIZACJI ROBÓT BUDOWLANYCH**

- Ruch kołowy w obrębie placu budowy,
- Praca sprzętu budowlanego i transportowego,
- Zanieczyszczenie powietrza pyłem i spalinami,
- Hałas.

Roboty budowlane należy wykonywać w sposób bezpieczny, zgodnie z obowiązującymi przepisami budowlanymi i bhp pod kierunkiem osoby uprawnionej.

## **5. SPOSÓB PROWADZENIA INSTRUKTAŻU PRACOWNIKÓW PRZED PRZYSTĄPIENIEM DO REALIZACJI ROBÓT SZCZEGÓLNIE NIEBEZPIECZNYCH**

Celem wyeliminowania zagrożeń występujących z tytułu nieprzestrzegania przepisów BHP pożądane jest zlecenie robót firmom specjalistycznym zatrudniającym przeszkolonych w zakresie BHP pracowników. W przypadku wykonywania robót systemem gospodarczym należy udzielić instruktażu na stanowisku pracy osobom wykonującym te roboty budowlane. Instruktaż powinien obejmować:

- określenie zasad postępowania w przypadku zagrożenia,
- konieczność stosowania przez wykonawców środków ochrony indywidualnej, zabezpieczających przed skutkami zagrożenia,
- zasady nadzoru nad pracami niebezpiecznymi przez wyznaczenie w tym celu osób posiadających niezbędne przygotowanie zawodowe i przeszkolenie BHP – dotyczy to szczególnie obsługi maszyn i urządzeń o napędzie elektrycznym.

Należy poinformować osoby zatrudnione na budowie m. in. o możliwych zagrożeniach i zasadach postępowania w przypadku takiego zagrożenia oraz o konieczności stosowania środków ochrony indywidualnej.

## **6. SKŁADOWANIE MATERIAŁÓW BUDOWLANYCH**

Materiały budowlane należy przechowywać w wyznaczonych do tego miejscach w taki sposób, aby korzystanie z materiałów oraz ich transport w miejsce wbudowania był bezpieczny – na działce inwestora w odległości co najmniej 2m od istniejących ogrodzeń i innych obiektów.

Ewentualne substancje niebezpieczne winny być przechowywane w zamkniętym, przeznaczonym do tego pomieszczeniu.

**Zabrania się składowania materiałów i sprzętu w koronie drogi.**

## **7. WYKONYWANE ROBÓT BUDOWLANYCH W STREFACH SZCZEGÓLNEGO ZAGROŻENIA ZDROWIA LUB W SĄSIEDZTWIE TAKICH STREF.**

Ze względu na ruch kołowy odbywający się na drodze wojewódzkiej z której budowany jest zjazd, roboty muszą być prowadzone z zachowaniem szczególnej ostrożności oraz z zastosowaniem odpowiedniego oznakowania, zgodnie z tymczasową organizacją ruchu.

## **8. ŚRODKI TECHNICZNE I ORGANIZACYJNE, ZAPOBIEGAJĄCE NIEBEZPIECZEŃSTWOM WYNIKAJĄCYM Z WYKONYWANIA ROBÓT BUDOWLANYCH.**

- Teren robót wygrodzić zgodnie z projektem tymczasowej organizacji ruchu i zabezpieczenia robót na czas budowy a w miejscu widocznym umieścić tablicę informacyjną z telefonami alarmowymi.
- Wszelkie roboty należy prowadzić od strony działki inwestora.
- Zapewnić łączność telefoniczną na placu budowy. Zorganizować stanowisko wyposażone w sprzęt przeciwpożarowy i apteczkę pierwszej pomocy.
- Urządzić i zabezpieczyć składowisko materiałów budowlanych.
- Wyznaczyć i oznakować dojazdy i dojścia do posesji.
- Używać tylko sprawnych narzędzi i maszyn - pracujące maszyny powinny być wyposażone w światła ostrzegawcze i posiadać aktualne badania techniczne.
- Pracowników należy wyposażyć w odzież roboczą i ochronną.

Kierownik budowy na podstawie dokumentacji projektowej, możliwości sprzętowych firmy wykonawczej i inwentaryzacji w terenie zobligowany jest do wykonania planu BIOZ, w którym uszczegółowi informację BIOZ zawartą w projekcie.

## **9. MIEJSCE PRZECHOWYWANIA DOKUMENTACJI BUDOWY**

Miejscem przechowywania dokumentacji budowy będzie teren (adres) budowy. Dokumentacja winna być przechowywana w sposób bezpieczny, uniemożliwiający jej uszkodzenie lub zaginięcie.

## OŚWIADCZENIE PROJEKTANTA

Na podstawie art. 20 ust. 4 ustawy z dnia 7 lipca 1994r. – Prawo budowlane niniejszym oświadczam, że przedmiotowy projekt budowlany przebudowy zjazdu publicznego z drogi wojewódzkiej nr 726 Rawa Mazowiecka – Żarnów na działkę o nr ewid. 176/1 położoną w obrębie Kanice gm. Rzeczyca w ramach zadania „Przebudowa drogi w miejscowości Kanice”, został sporządzony zgodnie z obowiązującymi przepisami oraz zasadami wiedzy technicznej.

**mgr inż. Mateusz Chmielewski**  
UPRAWNIENIA BUDOWLANE DO PROJEKTOWANIA  
I KIEROWANIA ROBOTAMI BUDOWLANYMI  
BEZ OGRANICZEŃ W SPECJALNOŚCI  
KONSTRUKCYJNO-BUDOWLANEJ I DROGOWEJ  
nr upr. LOD 2844/PXB/16  
LOD 2537.OWOK/14 LOD 3185/PWBD 17

Łódź, dnia 8 grudnia 2017 r.

**Łódzka Okręgowa Izba Inżynierów Budownictwa  
Okręgowa Komisja Kwalifikacyjna**

OKK/5530/1552/17  
sygn. akt. KK/D/7131-2/3185/17

## **D E C Y Z J A**

Na podstawie art. 104 Ustawy z dnia 14 czerwca 1960 r. Kodeks postępowania administracyjnego (*tekst jedn.: Dz. U. z 2017 r., poz. 1257*) w związku z art. 11 ust. 1 i art. 24 ust. 1 pkt 2 Ustawy z dnia 15 grudnia 2000 r. o samorządach zawodowych architektów oraz inżynierów budownictwa (*tekst jedn.: Dz. U. z 2016 r., poz. 1725*), art. 12 ust. 1, ust. 2, ust. 3 i ust. 4c pkt 3, art. 13 ust. 1, 2, 3 i 4, art. 14 ust. 1 pkt 2b i ust. 3 pkt 5 Ustawy z dnia 7 lipca 1994 r. Prawo budowlane (*tekst jedn. Dz. U. z 2017 r., poz. 1332 z późn. zm.*), oraz § 13 ust. 4 Rozporządzenia Ministra Infrastruktury i Rozwoju z dnia 11 września 2014 r. w sprawie samodzielnych funkcji technicznych w budownictwie (*Dz. U. z 2014 r., poz. 1278*), po ustaleniu, że zostały spełnione warunki w zakresie przygotowania zawodowego oraz po złożeniu egzaminu na uprawnienia budowlane z wynikiem pozytywnym, Okręgowa Komisja Kwalifikacyjna Łódzkiej Okręgowej Izby Inżynierów Budownictwa stwierdza, że

**Pan Mateusz Maurycy Chmielewski**

magister inżynier  
kierunek budownictwo

urodzony dnia 6 sierpnia 1988 r. w Tomaszowie Mazowieckim

**otrzymuje**

**UPRAWNIENIA BUDOWLANE  
numer ewidencyjny LOD/3185/PWBD/17  
do projektowania i kierowania robotami budowlanymi bez ograniczeń  
w specjalności inżynierskiej drogowej**

## **U Z A S A D N I E N I E**

W związku z uwzględnieniem w całości żądania strony, na podstawie art. 107 § 4 K.p.a. odstępuje się od uzasadnienia decyzji. Zakres nadanych uprawnień budowlanych wskazano na odwołanie decyzji.

### **Pouczenie**

Od niniejszej decyzji służy odwołanie do Krajowej Komisji Kwalifikacyjnej Polskiej Izby Inżynierów Budownictwa w Warszawie, za pośrednictwem Łódzkiej Okręgowej Izby Inżynierów Budownictwa w Łodzi, w terminie 14 dni od daty doręczenia decyzji.

Zgodnie z treścią art. 127a ustawy Kodeks postępowania administracyjnego:

§ 1. W trakcie biegu terminu do wniesienia odwołania strona może zrzec się prawa do wniesienia odwołania wobec organu administracji publicznej, który wydał decyzję.

§ 2. Z dniem doręczenia organowi administracji publicznej oświadczenia o zrzeczeniu się prawa do wniesienia odwołania przez ostatnią ze stron postępowania, decyzja staje się ostateczna i prawomocna.

W przypadku złożenia przez stronę oświadczenia o zrzeczeniu się prawa do odwołania od decyzji (określonego w § 2) stronie nie przysługuje prawo do odwołania się ani skargi do sądu administracyjnego.

Skład Orzekający Okręgowej Komisji Kwalifikacyjnej  
Łódzkiej Okręgowej Izby Inżynierów Budownictwa:

Przewodniczący Składu Orzekającego OKK ŁOIIB  
dr inż. Ryszard Mes

Członek Składu Orzekającego OKK ŁOIIB  
mgr inż. Wiktor Jakubowski

Członek Składu Orzekającego OKK ŁOIIB  
mgr inż. Tomasz Kluska



Pan Mateusz Chmielewski jest upoważniony do:

- 1) projektowania, sprawdzania projektów architektoniczno-budowlanych i sprawowania nadzoru autorskiego w odniesieniu do obiektu budowlanego takiego jak:
  - a) droga w rozumieniu przepisów o drogach publicznych, z wyłączeniem drogowych obiektów inżynierskich oprócz przepustów;
  - b) droga dla ruchu i postoju statków powietrznych oraz przepust;zgodnie z art. 14 ust. 3 pkt 5 Prawa budowlanego i § 13 ust. 4 rozporządzenia Ministra Infrastruktury i Rozwoju;
- 2) sporządzania projektu zagospodarowania działki lub terenu, zgodnie z § 10 rozporządzenia Ministra Infrastruktury i Rozwoju;
- 3) kierowania budową lub innymi robotami budowlanymi związanymi z obiektem budowlanym w zakresie określonym w pkt 1, zgodnie z art. 14 ust. 3 pkt 5 Prawa budowlanego i § 13 ust. 4 rozporządzenia Ministra Infrastruktury i Rozwoju;
- 4) kierowania wytwarzaniem konstrukcyjnych elementów budowlanych oraz nadzorowania i kontroli technicznej wytwarzania tych elementów oraz do wykonywania nadzoru inwestorskiego, zgodnie z art. 13 ust. 3 Prawa budowlanego;
- 5) sprawowania kontroli technicznej utrzymania obiektów budowlanych, zgodnie z art. 13 ust. 4 Prawa budowlanego.

Skład Orzekający Okręgowej Komisji Kwalifikacyjnej  
Łódzkiej Okręgowej Izby Inżynierów Budownictwa:

Przewodniczący Składu Orzekającego OKK ŁOIIB  
dr inż. Ryszard Mes

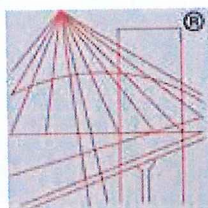
Członek Składu Orzekającego OKK ŁOIIB  
mgr inż. Wiktor Jakubowski

Członek Składu Orzekającego OKK ŁOIIB  
mgr inż. Tomasz Kluska



Otrzymują:

1. Mateusz Chmielewski  
Nowy Glinnik 5  
97-217 Lubochnia;
2. Rada Łódzkiej Okręgowej Izby Inżynierów Budownictwa;
3. Główny Inspektor Nadzoru Budowlanego;
4. a/a.



P O L S K A  
I Z B A  
I N Ż Y N I E R Ó W  
B U D O W N I C T W A

### Zaświadczenie

o numerze weryfikacyjnym:

ŁOD-MH6-JPJ-BK4 \*

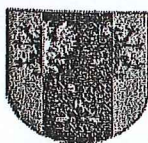
Pan Mateusz Maurycy CHMIELEWSKI o numerze ewidencyjnym ŁOD/BO/0069/15  
adres zamieszkania m. Nowy Glinnik 5, 97-217 Lubochnia  
jest członkiem Łódzkiej Okręgowej Izby Inżynierów Budownictwa i posiada wymagane  
ubezpieczenie od odpowiedzialności cywilnej.  
Niniejsze zaświadczenie jest ważne od 2020-03-01 do 2021-02-28.

Zaświadczenie zostało wygenerowane elektronicznie i opatrzone bezpiecznym podpisem elektronicznym  
weryfikowanym przy pomocy ważnego kwalifikowanego certyfikatu w dniu 2020-03-04 roku przez:

Barbara Malec, Przewodniczący Rady Łódzkiej Okręgowej Izby Inżynierów Budownictwa.

(Zgodnie art. 5 ust 2 ustawy z dnia 18 września 2001 r. o podpisie elektronicznym (Dz. U. 2001 Nr 130 poz. 1450) dane w postaci  
elektronicznej opatrzone bezpiecznym podpisem elektronicznym weryfikowanym przy pomocy ważnego kwalifikowanego certyfikatu są  
równoważne pod względem skutków prawnych dokumentom opatrzonym podpisami własnoręcznymi.)

\* Weryfikację poprawności danych w niniejszym zaświadczeniu można sprawdzić za pomocą numeru weryfikacyjnego zaświadczenia na  
stronie Polskiej Izby Inżynierów Budownictwa [www.piib.org.pl](http://www.piib.org.pl) lub kontaktując się z biurem właściwej Okręgowej Izby Inżynierów  
Budownictwa.



**Zarząd  
Województwa Łódzkiego**

Łódź, 30 czerwca 2020 r.

UD.762.410.2020.RP

**DECYZJA NR 410**

Na podstawie art. 29 ust. 1 i ust. 3 ustawy z dnia 21 marca 1985 roku o drogach publicznych ( tj. Dz. U. z 2020 r., poz. 470 z późn. zm. ) w związku z § 55 ust. 1 pkt. 3 oraz § 77 i § 78 rozporządzenia Ministra Transportu i Gospodarki Morskiej z dnia 2 marca 1999 roku, w sprawie warunków technicznych jakim powinny odpowiadać drogi publiczne i ich usytuowanie ( Dz. U. z 2016 r., poz. 124 z późn. zm. ), art. 104 ustawy z dnia 14 czerwca 1960 roku, kodeks postępowania administracyjnego ( tj. Dz. U. z 2020 r., poz. 256 z późn. zm. ) oraz uchwały Nr 464/19 Zarządu Województwa Łódzkiego z dnia 12 kwietnia 2019 roku, w sprawie udzielenia pełnomocnictwa Dyrektorowi Zarządu Dróg Wojewódzkich w Łodzi, po rozpatrzeniu wniosku z dnia 16 czerwca 2020 roku, dostarczonego do tut. Zarządu w dniu 24 czerwca 2020 roku, złożonego przez Pana Mateusza Chmielewskiego zamieszkałego w miejscowości Nowy Glinnik 5, 97 – 217 Lubochnia, działającego z upoważnienia Gminy w Rzeczyca, o wyrażenie zgody na przebudowę zjazdu o parametrach zjazdu publicznego, z drogi wojewódzkiej Nr 726 Rawa Mazowiecka – Żarnów, na działkę o numerze ewidencyjnym 176/1, położoną w obrębie 0010 Kanice, gm. Rzeczyca, Zarząd Województwa Łódzkiego

**Z E Z W A L A**

na przebudowę zjazdu o parametrach zjazdu publicznego z drogi wojewódzkiej Nr 726 Rawa Mazowiecka – Żarnów, na działkę o numerze ewidencyjnym 176/1, położoną w obrębie 0010 Kanice, gm. Rzeczyca.

W przypadku nie wybudowania zjazdu w ciągu 3 lat od daty uprawomocnienia się decyzji, decyzja niniejsza wygasa. Udziela prawa dysponowania gruntem pasa drogowego działki o numerze ewidencyjnym 120 w obrębie zjazdu, na niżej podanych warunkach:

1. Szerokość zjazdu uwzględniająca zapisy zawarte w § 78 rozporządzenia Ministra Transportu i Gospodarki Morskiej z dnia 2 marca 1999 roku, w sprawie warunków technicznych, jakim powinny odpowiadać drogi publiczne i ich usytuowanie ( Dz. U. z 2016 r., poz. 124 z późn. zm. ). Przecięcie jezdni zjazdu z jezdnią drogi wojewódzkiej należy połączyć łukami kołowymi o promieniu min. 5 metrów.  
Zjazd zabezpieczyć przed spływem wody z posesji na działkę drogową i odwrotnie, pochylenie podłużne zjazdu w obrębie korony drogi dostosować do jej ukształtowania.
2. Zabrania się składowania materiałów i sprzętu w koronie drogi.
3. Roboty drogowe należy wykonać pod kontrolą przedstawiciela RDW w Piotrkowie Tryb.
4. Przedłożyć projekt oznakowania robót w obrębie wykonywanych prac w pasie drogowym oraz stałej organizacji ruchu, do zaopiniowania i uzgodnienia zgodnie z rozporządzeniem

Ministra Infrastruktury z dnia 23 września 2003 roku w sprawie szczegółowych warunków zarządzenia ruchem na drogach oraz wykonywania nadzoru nad tym zarządzeniem ( Dz. U. z 2017 r., poz. 784 )

5. Materiały i wyroby użyte do wykonania zjazdu muszą spełniać wymogi przepisów ustawy z dnia 16 kwietnia 2004 roku, o wyrobach budowlanych ( Dz. U. z 2020 r., poz. 215 ).
6. W przypadku kolizji zjazdu z istniejącymi urządzeniami lub sieciami w pasie drogowym, Inwestor na własny koszt dokona zabezpieczenia lub przełożenia kolidującego urządzenia lub sieci.
7. Koszty przebudowy lub modernizacji urządzeń w pasie drogowym związanych z realizacją zadania ponosi Inwestor, na którym spoczywa również obowiązek wykonania tych prac.
8. Inwestor przed rozpoczęciem prac budowlanych powinien uzyskać zezwolenie zarządcy drogi na prowadzenie robót w pasie drogowym, o które Inwestor lub pełnomocnik Inwestora powinien wystąpić do Rejonu Dróg Wojewódzkich w Piotrkowie Trybunalskim, zgodnie z art. 40 ust. 1, ust. 2 pkt. 1 i ust. 3 ust. 4 ustawy z dnia 21 marca 1985 roku, o drogach publicznych ( tj. Dz. U. z 2020 r., poz. 470 z późn. zm. ).
9. Utrzymanie zjazdu należy do właściciela lub użytkownika gruntu przyległego do drogi ( art. 30 ustawy o drogach publicznych, dnia 21 marca 1985 roku ( tj. Dz. U. z 2020 r., poz. 470 z późn. zm. ).
10. Przed przystąpieniem do robót Inwestor spełni wymagania ustawy z dnia 7 lipca 1994 r., prawo budowlane ( Dz. U. z 2019 r., poz. 1186 z późn. zm. ) w zakresie postępowania poprzedzającego rozpoczęcie robót budowlanych. Po zakończeniu inwestycji, Inwestor zobowiązany jest do przedłożenia w Rejonie Dróg Wojewódzkich w Piotrkowie Trybunalskim oświadczenia, że roboty związane z wykonaniem zjazdu wykonane zostały zgodnie z uzgodnionym projektem na budowę zjazdu.
11. Inwestor zobowiązany jest do uzgodnienia z zarządcą drogi projektu zjazdu.

#### **Uzasadnienie**

Działka o numerze ewidencyjnym 176/1 położona jest w obrębie 0010 Kanice, gm. Rzeczyca, przy drodze wojewódzkiej Nr 726 Rawa Mazowiecka – Żarnów, i stanowi drogę gminną. Mając na uwadze stan istniejącego zjazdu, zarządca drogi wojewódzkiej uzgadnia jego przebudowę.

Stosownie do wymagań § 77 rozporządzenia Ministra Transportu i Gospodarki Morskiej z dnia 2 marca 1999 roku, w sprawie warunków technicznych jakim powinny odpowiadać drogi publiczne i ich usytuowanie ( Dz. U. z 2016 r., poz. 124 z późn. zm. ), „zjazd z drogi powinien być zaprojektowany i wybudowany w sposób odpowiadający wymaganiom wynikającym z jego usytuowania i przeznaczenia, a w szczególności powinien być dostosowany do wymagań bezpieczeństwa ruchu na drodze, wymiarów gabarytowych pojazdów, dla których jest przeznaczony oraz wymagań ruchu pieszych”. Biorąc pod uwagę § 78 w/w rozporządzenia, zarządca drogi wojewódzkiej ustalił parametry techniczne zjazdu publicznego.

## Pouczenie

Od niniejszej decyzji służy stronom odwołanie do Samorządowego Kolegium Odwoławczego w Łodzi za pośrednictwem działającego z upoważnienia Zarządu Województwa Łódzkiego, Dyrektora Zarządu Dróg Wojewódzkich w Łodzi al. Piłsudskiego 12, w terminie czternastu dni od dnia doręczenia. W trakcie trwania terminu wniesienia odwołania strona może zrzec się prawa do wniesienia odwołania. Z dniem doręczenia do tut. Organu oświadczenia o zrzeczeniu się prawa

do wniesienia odwołania przez stronę postępowania, decyzja staje się ostateczna i prawomocna. W przypadku złożenia przez stronę oświadczenia o zrzeczeniu się prawa do odwołania od decyzji, nie przysługuje prawo do odwołania się do sądu administracyjnego

1. Pan Mateusz Chmielewski  
Nowy Glinnik 5.  
97 – 217 Lubochnia
2. RDW w Piotrkowie Tryb.
3. a/a

Z upoważnienia  
Zarządu Województwa Łódzkiego  
Dyrektor  
Zarządu Dróg Wojewódzkich w Łodzi  
*mgr Mirosław Kukliński*



Niniejsza decyzja jest zwolniona z opłaty skarbowej na podstawie art. 7 pkt 3 ustawy z dnia 16 listopada 2006 roku o opłacie skarbowej ( Dz. U. z 2019 r., poz. 1000 z późn. zm. )

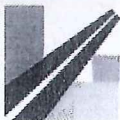
adnotację sporządził:

**SPECJALISTA  
WYDZIAŁ DRÓG**

*Remigiusz Piłc*

Sprawę prowadzi Remigiusz Piłc tel. 42 616 22 86

Administratorem danych osobowych jest Dyrektor Zarządu Dróg Wojewódzkich w Łodzi. Dane osobowe przetwarzane będą w celu realizacji czynności urzędowych. Więcej informacji znajduje się na stronie internetowej [www.zdw.lodz.pl](http://www.zdw.lodz.pl) w zakładce „Ochrona danych osobowych”.

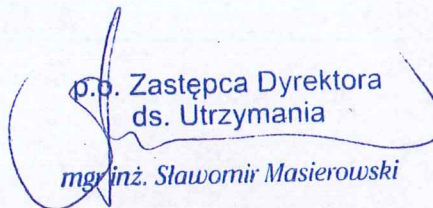


Łódź, 7 sierpnia 2020 r.

UD.762.410.2.2020.RP

Pan Mateusz Chmielewski  
Nowy Glinnik 5.  
97 – 217 Lubochnia

Odpowiadając na pismo z dnia 22 lipca 2020 roku, uzupełnione pismem z dnia 5 sierpnia 2020 roku, w sprawie uzgodnienia projektu zjazdu o parametrach zjazdu publicznego, z drogi wojewódzkiej Nr 726 Rawa Mazowiecka – Żarnów, na działkę o numerze ewidencyjnym 176/1 położoną w obrębie 0010 Kanice, gm. Rzeczyca, opracowanego z uwzględnieniem zapisów zawartych w decyzji Nr 410 Zarządu Województwa Łódzkiego z dnia 30 czerwca 2020 roku, znak: UD.762.410.2020.RP Zarząd Dróg Wojewódzkich w Łodzi przesyła w załączeniu uzgodnione trzy egzemplarze w/w projektu zjazdu.

  
p.o. Zastępcy Dyrektora  
ds. Utrzymania  
mgr inż. Sławomir Masierowski

Do wiadomości:  
Gmina Rzeczyca  
ul. Tomaszowska 2.  
97 – 220 Rzeczyca

Za: klauzula informacyjna

Sprawę prowadzi Remigiusz Pilc tel. 42 616 22 86